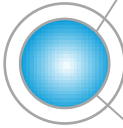




FACTBOOK

(東証第2部 2427)
株式会社アウトソーシング
2012年12月期 第2四半期

- 
- P2 会社概要
 - P3 株式情報
 - P4 連結 貸借対照表
 - P5 連結 損益計算書
 - P6-7 連結 キャッシュ・フロー計算書
 - P8 連結 セグメント別・地域別情報
 - P9 連結 収益性指標
 - P10 連結 効率性指標
 - P11 連結 安全性・財務指標



Out-Sourcing!
INC.

会社概要

商号	株式会社アウトソーシング
URL	http://www.outsourcing.co.jp
本社所在地	〒100-0005 東京都千代田区丸の内1丁目8番3号
資本金	485,443千円(2012年6月30日現在)
設立	1997年1月
代表者	代表取締役会長兼社長 土井春彦
事業内容	生産アウトソーシング事業 管理業務アウトソーシング事業
拠点数	56拠点(採用センター18箇所を含む)(2012年6月30日現在)
社員数(グループ)	13,992人(2012年6月30日現在;持分法適用会社であるPT.SELNAJAYA PRIMAを含む)

当社グループ

生産アウトソーシング事業 (業務請負・人材派遣)

- ・(株)アウトソーシング
- ・(株)ORJ
- ・(株)アネブル
- ・(株)アウトソーシングテクノロジー
- ・(株)アールピーエム
- ・(株)トライアングル
- ・エルゼクス(株)
- ・OSセミテック(株)
- ・REVSONIC-ES(株)
- ・(株)アストロン
- ・(株)アウトソーシング・システム・コンサルティング
- ・(株)大生エンジニアリング
- ・アスカ・クリエイション(株)
- ・奥拓索幸(上海)企業管理服务有限公司
- ・OS(THAILAND)CO.,LTD.
- ・OS Recruitment(Thailand)Co.,Ltd.
- ・J.A.R. Services Co., Ltd.
- ・PT.OS ENGINEERING & CONSULTANT INDONESIA
- ・PT.OS SERVICE INDONESIA
- ・OS VIETNAM CO., LTD.
- ・(株)OSインターナショナル
- ・FARO RECRUITMENT (CHINA) CO., LTD.
- ・Faro Business Consulting (Dalian) Co., Ltd.
- ・FARO RECRUITMENT (HONG KONG) CO., LIMITED
- ・FARO RECRUITMENT (SINGAPORE) PTE.LTD.
- ・Faith Root Recruitment Vietnam Joint Stock Company
- ・STAFF SOLUTIONS AUSTRALIA PTY LTD

【持分法適用会社】

- ・PT.SELNAJAYA PRIMA
- ・A-LINK RECRUITMENT COMPANY LIMITED
- ・WIDE SPREAD INTERTRADE RECRUITMENT COMPANY LIMITED
- ・BKK-LINK COMPANY LIMITED
- ・OS POWER VIETNAM CO.,LTD.

製造系
生産アウトソーシングサービスの提供

技術系
生産アウトソーシングサービスの提供

管理業務アウトソーシング事業

- ・(株)ORJ
- ・(株)アネブル

管理業務
アウトソーシングサービスの提供

その他の事業

- ・(株)アネブル

自動車関連メーカーの研究開発における部品の試作
自動車用高性能部品等の開発製造販売等

顧客

株式情報

第2四半期累計期間(1月1日～6月30日)

1株当たり指標

(円)	08/12月期 上半期	09/12月期 上半期	10/12月期 上半期	11/12月期 上半期	12/12月期 上半期
期末株価	76,800	41,000	32,100	483	302
1株当たり当期純利益	2,626.58	△ 2,940.53	1,113.46	0.73	△ 1.63
1株当たり当期純利益(潜在株式調整後)	2,615.64	-	1,109.42	0.73	-
1株当たり純資産	19,939.26	17,908.01	19,131.30	225.55	232.57
1株当たり配当金	-	-	-	-	-

注: 2010年11月、1→100への株式分割あり

大株主の状況

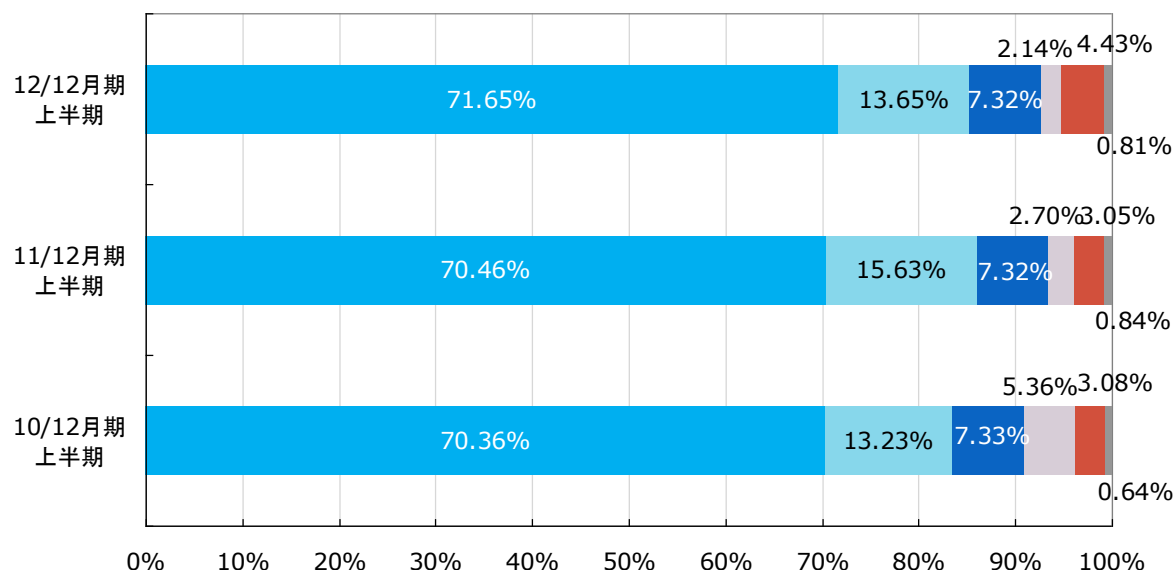
2012年6月30日現在

大株主の状況(上位10社)	所有株式数 (株)	所有株式の割合 (%)
土井 春彦	3,747,700	24.07%
道林 昌彦	1,500,000	9.63%
ザ バンク オブ ニューヨーク メロン アズ エージェント ビーエヌワイエム エイエス イーエ イ ダッチ ペンション オムニバス 140016	604,800	3.88%
ジェーピー モルガン チェース バンク 380084	460,600	2.95%
バンク オブ ニューヨーク ジーシーエム クライ アント アカウンツ ジェーピー アールイーシー アイティアイシー	347,200	2.22%
土井 千春	310,000	1.99%
佐野 美樹	300,000	1.92%
道林 尚輝	300,000	1.92%
道林 侑輝	300,000	1.92%
株式会社アイ・コーポレーション	300,000	1.92%

注: 上記のほか当社所有の自己株式1,139,500株があります。

所有者別株式保有の状況

■ 個人その他 ■ 外国法人等 ■ 自己株式 ■ 金融機関 ■ その他国内法人 ■ 金融商品取引業者



連結 貸借対照表

第2四半期会計期間末(6月30日)

(千円)	08/12月期 上半期末	09/12月期 上半期末	10/12月期 上半期末	11/12月期 上半期末	12/12月期 上半期末
資産の部					
資産合計	5,854,731	7,049,105	9,502,163	10,465,812	13,527,049
流動資産	4,291,544	3,973,849	5,766,032	6,809,122	9,340,068
現金及び預金	865,185	1,298,542	1,425,626	1,723,011	3,106,918
受取手形及び売掛金	2,854,261	1,963,157	3,531,631	4,168,752	5,090,074
たな卸資産	79,783	-	-	-	-
仕掛品	-	-	65,141	27,192	82,377
原材料及び貯蔵品	-	84,257	63,290	54,326	63,514
その他	495,702	631,215	684,591	843,623	1,023,051
貸倒引当金	△ 3,389	△ 3,322	△ 4,248	△ 7,784	△ 25,867
固定資産	1,563,186	3,071,442	3,732,928	3,654,097	4,184,997
有形固定資産	917,260	2,150,885	2,153,580	2,015,852	2,097,163
建物及び構築物	521,663	893,603	1,238,096	1,174,122	1,178,399
その他	395,596	1,257,281	915,484	841,729	918,763
無形固定資産	311,206	199,434	590,331	657,690	907,214
のれん	135,338	32,857	468,077	564,852	803,364
その他	175,868	166,577	122,253	92,838	103,850
投資その他の資産	334,720	721,122	989,017	980,554	1,180,620
投資有価証券	113,552	-	-	-	-
敷金保証金	174,556	-	-	-	-
その他	46,610	-	-	-	-
繰延資産	-	3,813	3,203	2,593	1,982
負債の部					
負債合計	3,375,155	4,268,938	6,651,227	7,036,372	9,944,368
流動負債	2,924,399	2,505,587	4,691,668	5,377,482	7,129,036
支払手形及び買掛金	14,887	8,867	64,798	17,933	77,377
短期借入金	344,516	690,296	1,496,848	1,592,159	2,234,400
未払金	1,754,213	1,268,513	1,746,219	2,041,103	3,127,508
未払費用	149,353	-	-	-	-
未払法人税等	256,788	41,837	283,155	283,309	179,891
未払消費税等	190,553	-	-	-	-
預り金	196,955	-	-	-	-
賞与引当金	-	-	-	84,214	39,339
引当金	-	32,547	42,148	-	-
その他	17,131	463,525	1,058,498	1,358,763	1,470,519
固定負債	450,755	1,763,351	1,959,558	1,658,890	2,815,332
社債	47,500	251,500	205,500	137,000	96,000
長期借入金	301,527	621,912	980,989	685,722	1,874,770
退職給付引当金	24,376	-	-	364,556	380,003
引当金	-	50,947	88,912	-	-
負ののれん	-	721,131	598,271	392,492	255,438
その他	77,352	117,859	85,885	79,119	209,120
純資産の部					
純資産合計	2,479,575	2,780,166	2,850,936	3,429,440	3,582,680
株主資本	2,373,063	2,664,585	2,754,086	3,251,371	3,335,037
資本金	479,815	479,995	483,735	485,202	485,443
資本剰余金	590,615	876,165	879,905	881,373	881,614
利益剰余金	1,671,724	1,527,128	1,781,539	2,275,890	2,359,073
自己株式	△ 369,090	△ 218,703	△ 391,094	△ 391,094	△ 391,094
その他の包括利益累計額	△ 1,088	△ 6,731	1,740	2,603	21,127
その他有価証券評価差額金	△ 1,088	△ 6,731	1,740	4,200	352
為替換算調整勘定	-	-	-	△ 1,596	20,775
新株予約権	12,388	38,688	49,379	73,897	108,709
少数株主持分	95,211	83,624	45,731	101,567	117,806
負債純資産合計	5,854,731	7,049,105	9,502,163	10,465,812	13,527,049

連結 損益計算書

第2四半期累計期間(1月1日～6月30日)

(千円)	08/12月期 上半期	09/12月期 上半期	10/12月期 上半期	11/12月期 上半期	12/12月期 上半期
売上高	12,195,315	7,733,455	12,839,708	14,874,595	20,408,116
売上原価	9,961,696	6,557,789	10,294,535	11,844,990	16,371,052
売上総利益	2,233,619	1,175,666	2,545,173	3,029,605	4,037,064
販売費及び一般管理費	1,705,554	1,550,245	2,288,192	2,821,470	3,787,160
営業利益又は営業損失(△)	528,064	△ 374,578	256,981	208,134	249,903
営業外収益	30,608	82,863	311,179	255,836	338,551
受取利息	2,376	2,813	2,406	1,902	2,945
受取配当金	-	117	177	56	2,506
不動産賃貸料	-	-	137,331	154,127	204,045
負ののれん償却額	-	29,076	77,404	70,562	69,165
持分法による投資利益	-	7,269	-	-	25,103
助成金収入	-	31,412	68,118	-	-
消費税戻入収入	21,963	-	-	-	-
保険金収入	5,101	-	-	-	-
その他	1,167	12,174	25,741	29,187	34,785
営業外費用	6,125	14,888	188,435	182,978	279,248
支払利息	5,845	12,162	21,080	13,069	17,068
不動産賃貸原価	-	-	146,314	164,496	230,275
持分法による投資損失	-	-	14,085	788	-
その他	279	2,725	6,954	4,623	31,904
経常利益又は経常損失(△)	552,547	△ 306,603	379,725	280,992	309,206
特別利益	-	75	31,144	4,962	16,507
固定資産売却益	-	-	42	4,962	1,163
子会社株式売却益	-	-	31,101	-	-
負ののれん発生益	-	-	-	-	15,344
保険解約返戻金	-	75	-	-	-
特別損失	45	205,081	58,620	79,086	115,366
固定資産除売却損	45	752	-	14,833	6,184
関係会社株式売却損	-	-	-	10,023	-
減損損失	-	204,329	15,590	-	39,221
災害による損失	-	-	-	37,197	-
事務所移転費用	-	-	4,475	-	69,960
事務所移転費用引当金繰入額	-	-	38,554	-	-
和解金	-	-	-	11,200	-
資産除去債務会計基準の適用に伴う影響額	-	-	-	5,832	-
税金等調整前四半期純利益又は税金等調整前四半期純損失(△)	552,502	△ 511,609	352,249	206,868	210,347
法人税、住民税及び事業税	240,027	22,833	260,184	263,761	186,852
法人税等調整額	△ 23,321	△ 83,397	△ 62,328	△ 69,578	55,119
法人税等合計	216,705	△ 60,564	197,856	194,182	241,972
少数株主損益調整前四半期純利益又は少数株主損益調整前四半期純損失(△)	-	-	-	12,685	△ 31,624
少数株主利益又は少数株主損失(△)	24,364	△ 49,065	△ 7,888	2,064	△ 8,016
四半期純利益又は四半期純損失(△)	311,431	△ 401,980	162,281	10,621	△ 23,607

連結 キャッシュ・フロー計算書

第2四半期累計期間(1月1日～6月30日)

(千円)	08/12月期 上半期	09/12月期 上半期	10/12月期 上半期	11/12月期 上半期	12/12月期 上半期
営業活動によるキャッシュ・フロー					
営業活動によるキャッシュ・フロー合計	88,064	△ 86,745	433,887	84,286	561,729
税金等調整前四半期純利益又は税金等調整前四半期純損失(△)	552,502	△ 511,609	352,249	206,868	210,347
減価償却費	76,641	91,480	114,303	116,052	145,020
災害損失	-	-	-	37,197	-
和解金	-	-	-	11,200	-
減損損失	-	204,329	15,590	-	39,221
のれん償却額	23,146	40,469	60,044	80,664	118,260
負ののれん発生益	-	-	-	-	△ 15,344
負ののれん償却額	-	△ 29,076	△ 77,404	△ 70,562	△ 69,165
貸倒引当金の増減額(△は減少)	1,506	△ 815	△ 262	△ 194	△ 2,192
賞与引当金の増減額(△は減少)	-	△ 14,229	△ 20,455	1,081	△ 52,812
退職給付引当金の増減額(△は減少)	3,341	4,123	6,587	△ 1,206	△ 37,334
受取利息及び受取配当金	△ 2,376	△ 2,930	△ 2,584	△ 1,959	△ 5,452
支払利息	5,845	12,162	21,080	13,069	17,068
事務所移転費用引当金の増減額(△)	-	-	38,554	-	-
固定資産除売却損益(△は益)	45	752	-	9,871	5,021
持分法による投資損益(△は益)	-	△ 7,269	14,085	788	△ 25,103
関係会社株式売却損益(△は益)	-	-	-	10,023	-
子会社株式売却損益(△は益)	-	-	△ 31,101	-	-
売上債権の増減額(△は増加)	△ 26,885	1,106,678	△ 486,691	13,728	△ 62,996
たな卸資産の増減額(△は増加)	△ 2,464	△ 2,128	8,067	△ 2,964	△ 6,045
仕入債務の増減額(△は減少)	24,286	△ 368,794	520,856	759,142	793,875
未払消費税等の増減額(△は減少)	△ 123,855	△ 163,368	194,190	△ 48,734	4,274
資産除去債務会計基準の適用に伴う影響額	-	-	-	5,832	-
その他	△ 66,638	△ 179,012	△ 215,663	△ 365,268	△ 318,748
小計	465,095	180,759	511,447	774,630	737,894
利息及び配当金の受取額	2,397	3,028	9,332	1,971	5,425
利息の支払額	△ 6,713	△ 14,122	△ 21,518	△ 13,948	△ 17,241
災害損失の支払額	-	-	-	△ 34,856	-
和解金の支払額	-	-	-	△ 11,200	-
法人税等の還付額	-	8,403	-	52,391	13,469
法人税等の支払額	△ 372,715	△ 264,814	△ 65,374	△ 684,700	△ 177,818

連結 キャッシュ・フロー計算書

第2四半期累計期間(1月1日～6月30日)

(千円)	08/12月期 上半期	09/12月期 上半期	10/12月期 上半期	11/12月期 上半期	12/12月期 上半期
投資活動によるキャッシュ・フロー					
投資活動によるキャッシュ・フロー合計	△ 148,656	△ 321,894	269,615	252,577	△ 445,023
定期預金の預入による支出	△ 80,300	△ 73,337	△ 77,069	△ 73,100	△ 64,471
定期預金の払戻による収入	24,000	54,900	463,817	50,000	80,279
有形固定資産の取得による支出	△ 58,967	△ 349,349	△ 41,657	△ 36,331	△ 105,403
無形固定資産の取得による支出	△ 19,934	△ 1,111	△ 7,039	△ 12,480	△ 19,674
有形固定資産の除却による支出	-	-	-	△ 8,297	-
有形固定資産の売却による収入	-	-	785	-	2,823
投資有価証券の取得による支出	-	-	-	△ 180	△ 172
連結の範囲の変更を伴う子会社株式の取得による支出	-	-	△ 4,902	△ 39,786	△ 195,850
連結の範囲の変更を伴う子会社株式の取得による収入	-	152,731	43,071	-	-
連結の範囲の変更を伴う子会社株式の売却による収入	-	-	-	380,000	-
関係会社株式の売却による収入	-	-	-	6,000	-
関係会社株式の取得による支出	-	△ 129,500	-	-	△ 10,087
事業譲受による支出	-	-	-	△ 10,000	-
貸付けによる支出	△ 4,925	△ 3,300	△ 240	△ 25,577	△ 5,785
貸付金の回収による収入	4,889	6,990	7,654	8,930	35,175
敷金及び保証金の差入による支出	△ 27,036	△ 38,362	△ 151,913	△ 56,210	△ 231,044
敷金及び保証金の回収による収入	15,790	62,239	43,331	57,992	68,784
保険積立金の積立による支出	△ 1,164	△ 3,645	△ 2,068	△ 1,599	△ 1,560
保険積立金の解約による収入	-	75	2,539	13,216	1,923
子会社株式の取得による支出	-	-	△ 8,943	-	-
その他	△ 1,278	△ 223	2,249	-	39
財務活動によるキャッシュ・フロー					
財務活動によるキャッシュ・フロー合計	36,606	20,836	△ 951,616	△ 367,419	729,306
短期借入金の純増減額(△は減少)	145,000	130,000	△ 628,100	△ 71,588	216,643
長期借入れによる収入	-	80,000	326,545	300,000	1,000,000
長期借入金の返済による支出	△ 37,920	△ 92,637	△ 327,526	△ 458,218	△ 312,215
社債の償還による支出	△ 7,500	△ 7,500	△ 41,750	△ 41,750	△ 61,750
株式の発行による収入	10,440	-	-	2,572	-
自己株式の取得による支出	-	-	△ 172,391	-	-
配当金の支払額	△ 58,242	△ 72,437	△ 95,890	△ 103,230	△ 112,062
少数株主からの払込みによる収入	-	-	-	6,766	4,068
少数株主への配当金の支払額	-	-	-	△ 1,534	△ 2,111
その他	△ 15,170	△ 16,588	△ 12,503	△ 437	△ 3,265
現金及び現金同等物に係る換算差額	-	-	-	△ 931	9,884
現金及び現金同等物の増減額(△は減少)	△ 23,985	△ 387,803	△ 248,113	△ 31,487	855,897
現金及び現金同等物の期首残高	792,321	591,797	1,634,534	1,713,488	2,166,060
合併に伴う現金及び現金同等物の増加額	-	848,923	-	-	-
現金及び現金同等物の四半期末残高	768,335	1,052,918	1,386,421	1,682,001	3,021,958

連結 セグメント別・地域別情報

第2四半期累計期間(1月1日～6月30日)

(千円)	08/12月期 上半期	09/12月期 上半期	10/12月期 上半期	11/12月期 上半期	12/12月期 上半期
セグメント別売上高					
生産アウトソーシング事業	12,050,874	7,463,575	12,265,655	14,385,000	19,768,313
構成比	98.8%	96.4%	95.5%	96.7%	96.9%
電気機器関係	3,503,145	2,075,665	3,828,747	4,416,639	3,703,382
構成比	28.7%	26.8%	29.8%	29.7%	18.1%
食品関係	2,950,549	1,918,004	989,583	930,586	868,826
構成比	24.2%	24.8%	7.7%	6.3%	4.3%
輸送用機器関係	2,822,865	726,842	3,053,342	4,616,989	6,245,724
構成比	23.1%	9.4%	23.8%	31.0%	30.6%
化学・薬品関係	1,573,288	1,660,155	1,993,208	2,161,822	2,093,287
構成比	12.9%	21.5%	15.5%	14.5%	10.3%
IT関係	-	-	-	-	1,005,074
構成比	-	-	-	-	4.9%
金属関係	376,783	172,884	132,697	186,354	1,919,399
構成比	3.1%	2.2%	1.0%	1.3%	9.4%
その他	824,241	903,339	2,268,072	2,072,605	3,932,618
構成比	6.8%	11.7%	17.7%	13.9%	19.3%
管理業務アウトソーシング事業	-	43,960	241,947	419,574	560,742
構成比	-	0.5%	1.9%	2.8%	2.7%
介護事業	-	135,987	227,013	-	-
構成比	-	1.3%	1.8%	-	-
その他の事業	144,441	89,931	105,091	70,020	79,060
構成比	1.2%	1.8%	0.8%	0.5%	0.4%
合計	12,195,315	7,733,455	12,839,708	14,874,595	20,408,116
構成比	100.0%	100.0%	100.0%	100.0%	100.0%

地域別売上高					
北海道・東北・関東	3,084,190	2,023,539	4,280,499	4,479,942	6,186,789
構成比	25.3%	26.2%	33.3%	30.1%	30.3%
東海	6,227,387	3,676,261	5,677,210	6,423,477	7,997,382
構成比	51.1%	47.5%	44.2%	43.2%	39.2%
北陸・甲信越	828,513	362,265	158,775	555,358	523,105
構成比	6.8%	4.7%	1.2%	3.7%	2.6%
近畿・中国・九州	2,055,223	1,671,387	2,723,220	3,415,815	3,706,428
構成比	16.8%	21.6%	21.2%	23.0%	18.1%
海外	-	-	-	-	1,994,409
構成比	-	-	-	-	9.8%
合計	12,195,315	7,733,455	12,839,708	14,874,595	20,408,116
構成比	100.0%	100.0%	100.0%	100.0%	100.0%

連結 収益性指標

第2四半期累計期間(1月1日～6月30日)

(千円)	08/12月期 上半期	09/12月期 上半期	10/12月期 上半期	11/12月期 上半期	12/12月期 上半期
売上高	12,195,315	7,733,455	12,839,708	14,874,595	20,408,116
売上総利益	2,233,619	1,175,666	2,545,173	3,029,605	4,037,064
販売費及び一般管理費	1,705,554	1,550,245	2,288,192	2,821,470	3,787,160
営業利益	528,064	△ 374,578	256,981	208,134	249,903
経常利益	552,547	△ 306,603	379,725	280,992	309,206
当期純利益	311,431	△ 401,980	162,281	10,621	△ 23,607

(%)	08/12月期 上半期	09/12月期 上半期	10/12月期 上半期	11/12月期 上半期	12/12月期 上半期
売上総利益率	18.3	15.2	19.8	20.3	19.8
売上高販管費比率	13.9	20.0	17.8	18.9	18.6
売上高営業利益率	4.3	-4.8	2.0	1.3	1.2
売上高経常利益率	4.5	-3.9	2.9	1.8	1.5
売上高純利益率	2.5	-5.1	1.2	0.0	-0.1

売上総利益率=売上総利益/売上高

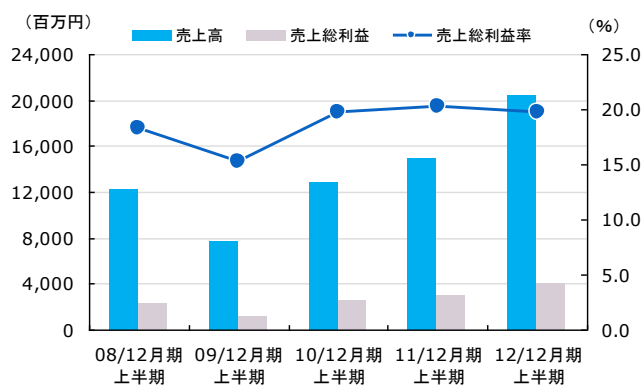
売上高販管費比率=販売費及び一般管理費/売上高

売上高営業利益率=営業利益/売上高

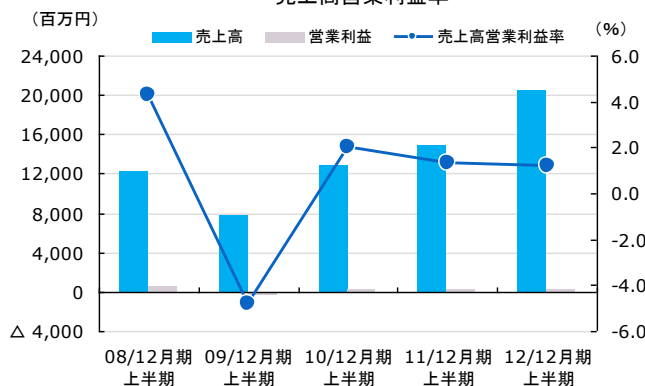
売上高経常利益率=経常利益/売上高

売上高純利益率=当期純利益/売上高

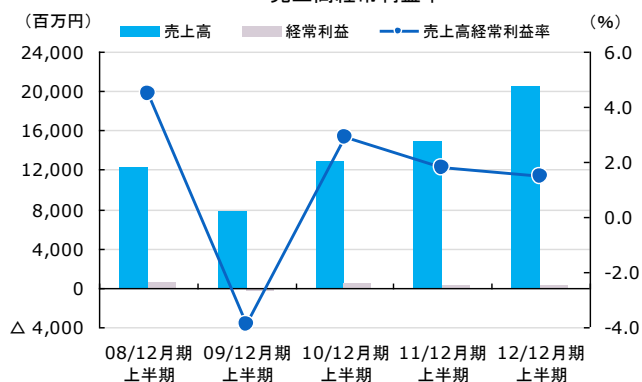
売上総利益率



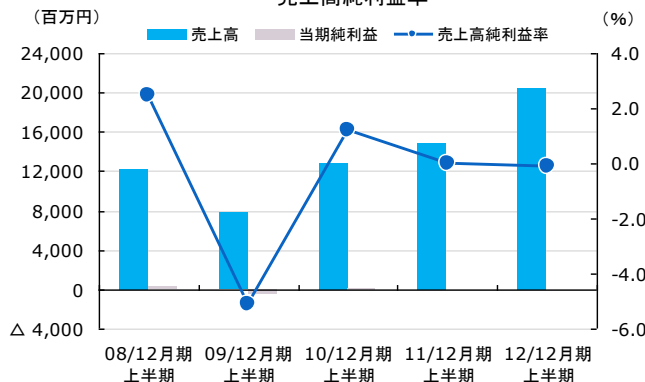
売上高営業利益率



売上高経常利益率



売上高純利益率



連結 効率性指標

第2四半期累計期間(1月1日～6月30日)

(回)	08/12月期 上半期	09/12月期 上半期	10/12月期 上半期	11/12月期 上半期	12/12月期 上半期
総資産回転率	4.23	2.36	2.72	2.81	3.20
固定資産回転率	15.56	5.85	6.94	8.02	9.99
流動資産回転率	5.82	3.96	4.48	4.32	4.72

(日)	08/12月期 上半期	09/12月期 上半期	10/12月期 上半期	11/12月期 上半期	12/12月期 上半期
在庫回転日数	1.17	1.91	1.88	0.98	1.27
売上債権回転日数	42.71	46.32	50.19	51.14	45.51
買入債務回転日数	0.22	0.20	0.92	0.22	0.69

総資産回転率=売上高*2/総資産(期中平均)

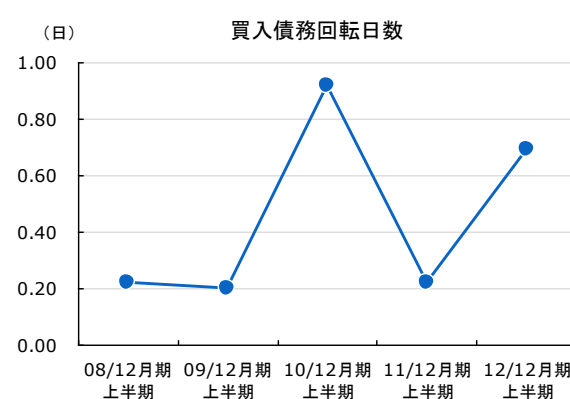
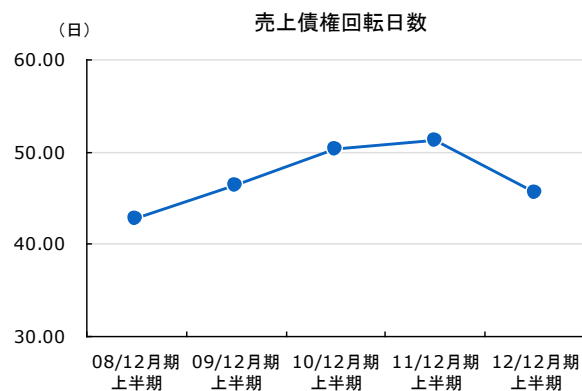
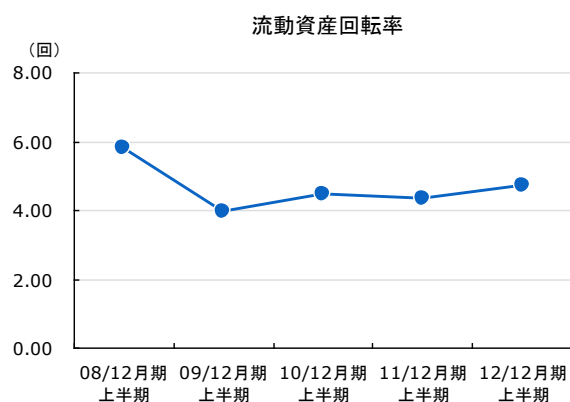
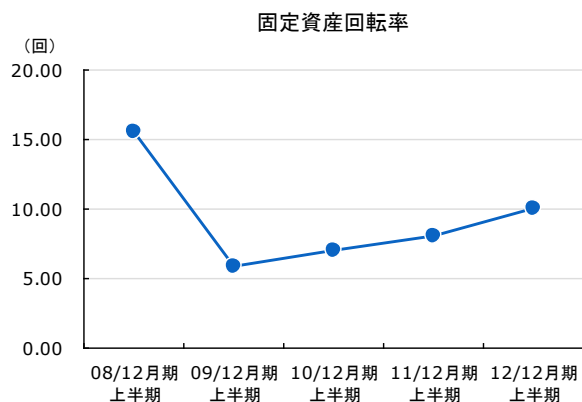
固定資産回転率=売上高*2/固定資産(期中平均)

流動資産回転率=売上高*2/流動資産(期中平均)

在庫回転日数=(たな卸資産(期中平均)/売上高)*365/2

売上債権回転日数=(売上債権/売上高)*365/2

買入債務回転日数=(買入債務/売上高)*365/2



連結 安全性・財務指標

第2四半期累計期間(1月1日～6月30日)

(千円)	08/12月期 上半期	09/12月期 上半期	10/12月期 上半期	11/12月期 上半期	12/12月期 上半期
自己資本	2,371,975	2,657,854	2,755,826	3,253,974	3,356,164
総資産	5,854,731	7,049,105	9,502,163	10,465,812	13,527,049
固定資産	1,563,186	3,071,442	3,732,928	3,654,097	4,184,997
流動資産	4,291,544	3,973,849	5,766,032	6,809,122	9,340,068
流動負債	2,924,399	2,505,587	4,691,668	5,377,482	7,129,036
有利子負債	693,543	1,563,708	2,683,337	2,414,881	4,389,193

(%)	08/12月期 上半期	09/12月期 上半期	10/12月期 上半期	11/12月期 上半期	12/12月期 上半期
自己資本比率	40.5	37.7	29.0	31.1	24.8
D/Eレシオ	29.2	58.8	97.3	74.2	130.7
固定比率	65.9	115.5	135.4	112.2	124.6
流動比率	146.7	158.5	122.8	126.6	131.0
総資産利益率(ROA)	5.3	-5.7	1.7	0.1	-0.1
自己資本利益率(ROE)	13.1	-15.1	5.8	0.3	-0.7

自己資本比率=自己資本/総資産

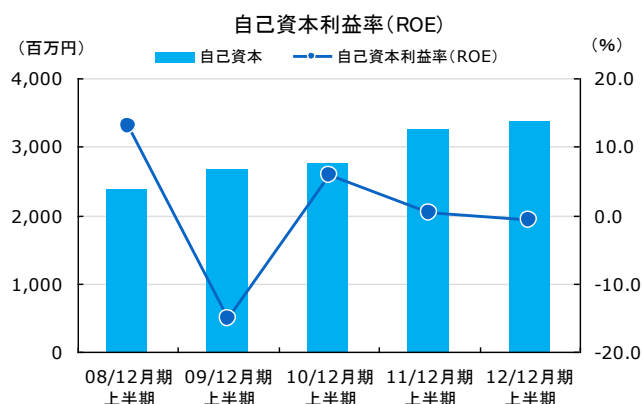
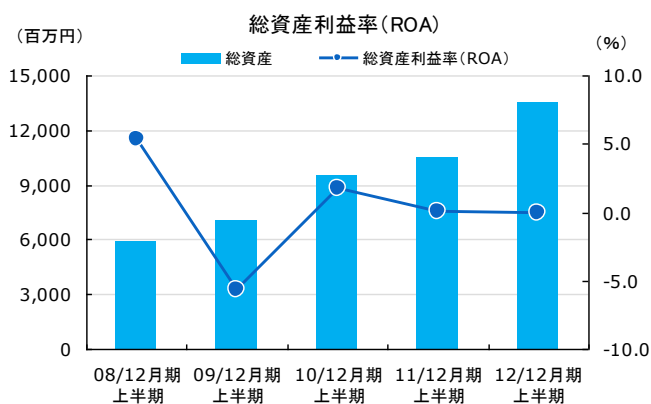
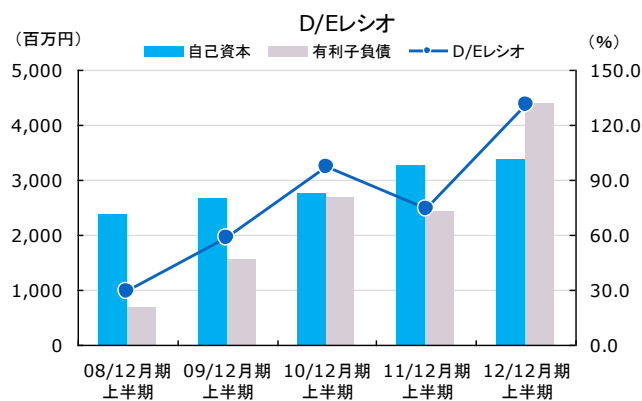
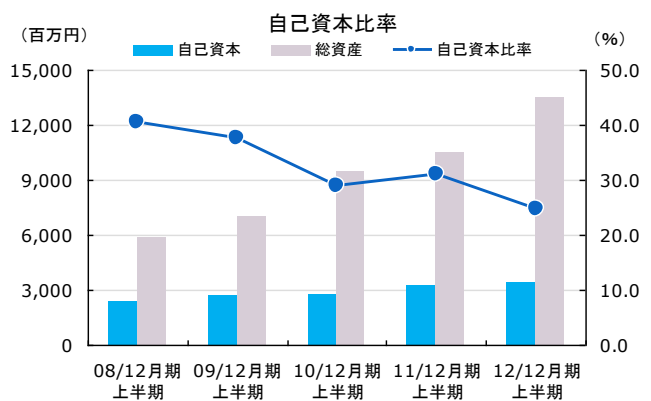
ROA=当期純利益/総資産

D/Eレシオ=有利子負債/自己資本

ROE=当期純利益/自己資本

固定比率=固定資産/自己資本

流動比率=流動資産/流動負債



IRお問い合わせ

〒100-0005 東京都千代田区丸の内1-8-3 丸の内トラストタワー本館5階
TEL: 03-3286-4887 FAX: 03-3286-4880
E-mail: os-ir@outsourcing.co.jp
<http://www.outsourcing.co.jp>



Out-Sourcing!
inc.